

МІНІСТЕРСТВО ОСВІТИ І НАУКИ УКРАЇНИ  
СУМСЬКИЙ ДЕРЖАВНИЙ УНІВЕРСИТЕТ

**ГРИЩЕНКО ІРИНА ВОЛОДИМИРІВНА**

УДК: 332.1:339.94:502.131.1 (043.3)

**ОРГАНІЗАЦІЙНО-ЕКОНОМІЧНІ ОСНОВИ УПРАВЛІННЯ  
ВИКОРИСТАННЯМ ЕКСПОРТНО-ІМПОРТНОГО ПОТЕНЦІАЛУ РЕГІОНУ  
В СИСТЕМІ ЗАБЕЗПЕЧЕННЯ ЕКОЛОГО-ЕКОНОМІЧНОЇ БЕЗПЕКИ**

Спеціальність 08.00.06 – економіка природокористування  
та охорони навколишнього середовища

Автореферат дисертації на здобуття наукового ступеня  
кандидата економічних наук

Суми – 2013

Дисертацією є рукопис.

Робота виконана в Сумському державному університеті  
Міністерства освіти і науки України.

Науковий керівник – кандидат економічних наук, доцент  
**Древаль Ольга Юріївна,**  
Сумський державний університет,  
доцент кафедри управління.

Офіційні опоненти: доктор економічних наук, професор  
**Дергачова Вікторія Вікторівна,**  
Національний технічний університет України  
«Київський політехнічний інститут»,  
завідувач кафедри менеджменту;

кандидат економічних наук,  
старший науковий співробітник  
**Бараннік Вячеслав Олексійович,**  
Регіональний філіал Національного інституту  
стратегічних досліджень в м. Дніпропетровську,  
старший науковий співробітник  
відділу паливно-енергетичних стратегій.

Захист відбудеться «15» квітня 2014 року о 13:00 годині на засіданні спеціалізованої вченої ради Д 55.051.01 Сумського державного університету за адресою: 40007, м. Суми, вул. Римського-Корсакова, 2, корпус М, ауд. 209.

Із дисертацією можна ознайомитись у бібліотеці Сумського державного університету за адресою: 40007, м. Суми, вул. Римського-Корсакова, 2.

Автореферат розісланий «14 » березня 2014 року

Учений секретар  
спеціалізованої вченої ради

Є. І. Нагорний

## ЗАГАЛЬНА ХАРАКТЕРИСТИКА РОБОТИ

**Актуальність теми.** У сучасних умовах господарювання сталий регіональний розвиток залежить від ефективного використання експортно-імпортного потенціалу регіону в системі еколого-економічних обмежень. Економічна оцінка ступеня прояву еколого-економічних небезпек дозволить здійснювати більш ефективне управління використанням експортно-імпортного потенціалу регіону з позицій сталого розвитку. За допомогою організаційно-економічного механізму управління використанням експортно-імпортного потенціалу можна зменшити антропогенне навантаження виробництва експортних та споживання імпортних товарів, робіт і послуг на довкілля з метою забезпечення еколого-економічної безпеки регіону.

Проблемам урахування екологічного фактора при управлінні економікою регіону присвячені праці багатьох вітчизняних та зарубіжних науковців, таких як О. Ф. Балацький, В. О. Бараннік, З. С. Варналій, В. М. Геєць, З. В. Герасимчук, Л. С. Гринів, Б. М. Данилишин, В. В. Дергачова, М. І. Долішній, С. І. Дорогунцов, А. Ю. Жулавський, Б. Є. Кваснюк, С. М. Козьменко, В. С. Кравців, Л. Г. Мельник, Є. В. Мішенін, В. І. Мунтіян, І. В. Недін, В. В. Сабадаш, О. М. Теліженко, С. К. Харічков, М. А. Хвесик, Є. В. Хлобистов. Разом із тим подальших досліджень потребують питання, що стосуються розроблення науково-методичного підходу до визначення ступеня прояву еколого-економічних небезпек, екологоорієнтованого управління використанням експортно-імпортного потенціалу регіону та оцінки економічного ефекту від його впровадження.

Таким чином, актуальність теми дисертаційного дослідження полягає в об'єктивній необхідності подальшого розвитку теоретичних та науково-методичних принципів екологоорієнтованого управління використанням експортно-імпортного потенціалу з урахуванням вимог еколого-економічної безпеки регіону. Недостатня розробленість та науково-методичне значення наведених питань обумовили вибір теми, мету і завдання дисертаційного дослідження.

**Зв'язок роботи з науковими програмами, планами, темами.** Тематика дисертаційного дослідження відповідає державним, галузевим та регіональним науковим програмам і темам, тематиці наукових досліджень Сумського державного університету. Дисертаційна робота виконана у контексті Концепції національної екологічної політики України на період до 2020 року, схваленої Розпорядженням Кабінету Міністрів України від 17.10.2007 р. № 880-р; Державної стратегії регіонального розвитку на період до 2015 р. (Постанова Кабінету Міністрів України від 25.07.2006 р. № 1001); Основних напрямів державної політики України у галузі охорони довкілля, використання природних ресурсів та забезпечення екологічної безпеки (Постанова Верховної Ради України від 5 березня 1998 року 188/98-ВР).

Наукові результати, висновки та рекомендації дисертації були використані: 1) при виконанні науково-дослідної теми “Розробка теорії інтегральної оцінки пореципієнтних питомих показників економічного збитку від забруднення атмосферного повітря” (номер державної реєстрації 0108U000671), де автором проведено економічну оцінку впливу використання експортно-імпортного потенціалу регіону на стан навколишнього природного середовища у Сумській області; 2) при виконанні науково-дослідної теми “Фундаментальні основи

соціально-економічної мотивації інноваційного розвитку регіону” (номер державної реєстрації 0212U006871), де автором удосконалено принципи формування організаційно-економічного механізму управління інноваційним розвитком регіону з урахуванням вимог міжнародної еколого-економічної безпеки.

**Мета і завдання дослідження.** Метою дисертаційного дослідження є розвиток теоретичних та науково-методичних положень щодо формування організаційно-економічного механізму управління використанням експортно-імпортного потенціалу регіону з урахуванням еколого-економічних обмежень.

Відповідно до поставленої мети були визначені такі завдання:

– визначити сутність і зміст понять «експортно-імпортний потенціал регіону» та «еколого-економічна безпека використання експортно-імпортного потенціалу регіону»;

– дослідити фактори впливу використання експортно-імпортного потенціалу регіону на довкілля;

– розвинути теоретико-методичні принципи управління використанням експортно-імпортного потенціалу регіону з урахуванням вимог еколого-економічної безпеки;

– розробити науково-методичний підхід до визначення ступеня прояву еколого-економічних загроз і небезпек при управлінні використанням експортно-імпортного потенціалу регіону;

– провести аналіз взаємозв'язків між складовими організаційно-економічного механізму екологоорієнтованого управління використанням експортно-імпортного потенціалу регіону;

– оцінити економічний ефект від управління використанням експортно-імпортного потенціалу в системі забезпечення еколого-економічної безпеки регіону.

**Об'єктом** дослідження є використання експортно-імпортного потенціалу регіону в системі забезпечення еколого-економічної безпеки.

**Предметом** дослідження є економічні відносини, що виникають між суб'єктами господарювання і системою регіонального управління у процесі виробництва експортних та споживання імпортних товарів, робіт і послуг з урахуванням еколого-економічних обмежень.

**Методи дослідження.** Теоретико-методичну основу дисертаційного дослідження становлять фундаментальні наукові положення загальної економічної теорії, економіки природокористування та охорони навколишнього середовища, праці вітчизняних і зарубіжних вчених у галузі економіки природокористування, зовнішньоекономічної діяльності.

Для вирішення поставлених завдань у дисертації використовувалися такі методи наукових досліджень: порівняльний аналіз і групування – при дослідженні взаємозв'язків між складовими організаційно-економічного механізму управління використанням експортно-імпортного потенціалу регіону; факторний аналіз – при визначенні впливу використання експортно-імпортного потенціалу регіону на довкілля; системно-структурний і абстрактно-логічний аналіз – при розробленні структурних схем організаційно-економічного механізму управління використанням експортно-імпортного потенціалу регіону з урахуванням вимог еколого-економічної безпеки; порівняльний і статистичний аналіз – при дослідженні поточного стану та

перспектив використання експортно-імпортного потенціалу Сумської області; економіко-математичного моделювання – при розробленні методичного підходу до визначення рівня еколого-економічної напруженості використання експортно-імпортного потенціалу регіону, удосконалені методичного підходу до управління використанням експортно-імпортного потенціалу регіону з урахуванням вимог еколого-економічної безпеки; розрахунково-аналітичний – при проведенні оцінки економічного ефекту від управління використанням експортно-імпортного потенціалу регіону в системі забезпечення еколого-економічної безпеки.

Інформаційну базу дисертаційної роботи становлять: зібрані, опрацьовані й узагальнені особисто автором первинні матеріали економічних досліджень і внутрішньої документації зовнішньоекономічної діяльності підприємств Сумської області; офіційні статистичні дані; законодавчі та нормативні акти Верховної Ради України, Кабінету Міністрів України, монографії та науково-аналітичні статті вітчизняних і зарубіжних авторів.

### **Наукова новизна одержаних результатів:**

*вперше:*

– розроблено науково-методичний підхід до визначення рівня еколого-економічної напруженості при використанні експортно-імпортного потенціалу регіону, який передбачає оцінку рівня прояву еколого-економічних загроз і небезпек, що виникають у результаті порушення еколого-економічної рівноваги при виробництві експортних та споживанні імпортних товарів, робіт і послуг у розрахунку на одиницю експортно-імпортного товарного потоку на території даного регіону;

*удосконалено:*

– економічну сутність поняття «експортно-імпортний потенціал регіону», під яким на відміну від існуючих розуміють максимально можливий обсяг міжнародної торгівлі товарами, роботами та послугами за умови найбільш ефективного використання усіх факторів виробництва експортних та споживання імпортних товарів, робіт і послуг на території даного регіону;

– науково-методичний підхід до визначення оптимальної величини використання експортно-імпортного потенціалу, який на відміну від існуючих базується на урахуванні ступеня еколого-економічної напруженості при виробництві експортних та споживанні імпортних товарів, робіт і послуг у системі еколого-економічних обмежень;

– науково-методичний підхід до формування організаційно-економічного механізму управління використанням експортно-імпортного потенціалу з урахуванням вимог еколого-економічної безпеки регіону, який на відміну від існуючих базується на узгодженості цілей і завдань забезпечення еколого-економічної безпеки з інтересами суб'єктів господарювання та дозволяє забезпечити збалансованість розвитку економіки регіону у системі еколого-економічних обмежень;

*дістали подальшого розвитку:*

– систематизація та класифікація факторів прояву еколого-економічних загроз і небезпек при використанні експортно-імпортного потенціалу регіону, які, на відміну від існуючих підходів доповнюються такими ознаками, як елементи довкілля, види

економічної діяльності та результати їх взаємодії, що дозволяє комплексно оцінити результати прояву еколого-економічних загроз і небезпек;

– економічна сутність поняття «еколого-економічна безпека використання експортно-імпортного потенціалу регіону», під якою на відміну від існуючих визначень розуміється стан збалансованого розвитку та захищеності регіональної соціально-економічної підсистеми від загроз та небезпек, що створюються впливом як антропогенних, так і природних факторів на довкілля регіону при використанні його експортно-імпортного потенціалу.

**Практичне значення одержаних результатів** полягає у тому, що теоретичні та методичні положення, висновки і рекомендації, викладені у роботі, можуть бути застосовані регіональними органами управління та суб'єктами господарювання, що дає змогу більш ґрунтовно та комплексно підходити до прийняття управлінських рішень і забезпечувати ефективне управління використанням експортно-імпортного потенціалу з урахуванням еколого-економічних обмежень як на регіональному рівні, так і на рівні підприємства.

Науково-методичні та практичні результати дисертаційного дослідження були використані: у господарській діяльності ТОВ «Сумський машинобудівний завод», м. Суми (довідка про впровадження № ОМ12-1702 від 21 жовтня 2013 р.) та ТОВ «Глобал-Трейд-С», м. Суми (довідка про впровадження № 38 від 18 жовтня 2013 р.).

Науково-методичні та практичні результати дисертаційного дослідження були впроваджені у навчальний процес факультету економіки та менеджменту Сумського державного університету з дисципліни «Безпека бізнесу», що підтверджено відповідним актом від 09.10.2013 року.

**Особистий внесок здобувача.** Дисертаційна робота є самостійно виконаною науковою роботою, в якій викладено авторський підхід до розроблення теоретичних і методичних засад щодо удосконалення управління використанням експортно-імпортного потенціалу регіону з урахуванням вимог еколого-економічної безпеки, що дає змогу більш ґрунтовно та комплексно підходити до прийняття управлінських рішень і забезпечувати ефективне управління використанням експортно-імпортного потенціалу як на регіональному рівні, так і на рівні підприємства.

Сформульовані в дисертаційній роботі наукові положення, висновки та рекомендації належать особисто автору. З наукових праць, опублікованих у співавторстві, у дисертаційній роботі використані лише ті ідеї та положення, які запропоновані автором особисто.

**Апробація результатів дисертації.** Основні положення роботи доповідалися та обговорювалися на профільних науково-практичних конференціях: 1) IV Всеукраїнській міжвузівській науково-практичній конференції «Актуальні проблеми теорії і практики менеджменту в умовах трансформації економіки», 7–8 квітня 2011 р., м. Рівне; 2) Міжнародній науково-практичній конференції «Теорія та практика розвитку інноваційної економіки», 29–30 вересня 2011 р., м. Одеса; 3) III Всеукраїнській науково-практичній конференції «Сталий розвиток та екологічна безпека суспільства в економічних трансформаціях», 15–16 вересня 2011 р., м. Бахчисарай; 4) III Міжнародній науково-практичній конференції «Актуальні питання теорії та практики менеджменту», 21–22 березня 2012 р.,

м. Луганськ; 5) Міжнародній конференції студентів та молодих вчених «Столипінські читання» «Економіка, культура, управління в умовах суспільства, що трансформується», 27–28 вересня 2011р., м. Севастополь; 6) Всеукраїнській науково-практичній конференції «Економіка природокористування: стан, проблеми, перспективи», 5 квітня 2012 р., м. Ірпінь; 7) IV Міжнародній науково-практичній конференції «Стратегія інноваційного розвитку економіки: бізнес, наука, освіта», 11–14 квітня 2012 р., м. Харків; 8) Міжнародній науково-практичній конференції «Економічні проблеми сталого розвитку», 3–5 квітня 2012 р., м. Суми; 9) Міжнародній науково-практичній конференції, присвяченій пам'яті проф. Балацького О. Ф. «Економічні проблеми сталого розвитку», 24–26 квітня 2013 р., м. Суми; 10) III Международной научно-практической конференции «Молодежь и наука: модернизация и инновационное развитие страны», 5–8 июня 2013 г., г. Пенза, Российская Федерация.

**Публікації.** Основні результати дисертаційного дослідження опубліковані у 19 наукових працях загальним обсягом 7,81 друк. арк. (з них особисто автору належить 6,07 друк. арк.), у тому числі: 8 статей у наукових фахових виданнях України (із них 4 – у співавторстві, в т.ч. 1 публікація включена до міжнародних наукометричних баз); 1 стаття у наукових періодичних виданнях інших держав з напрямку, з якого підготовлено дисертацію; 10 публікацій у матеріалах конференцій (із них 5 – у співавторстві).

**Структура та обсяг дисертації.** Дисертаційна робота складається зі вступу, трьох розділів, висновків, списку використаних джерел і додатків. Загальний обсяг дисертації – 253 сторінки, у тому числі обсяг основного тексту – 194 сторінки. Дисертація містить 10 таблиць загальним обсягом 5 сторінок, 22 рисунки загальним обсягом 15 сторінок, список використаних джерел із 257 найменувань на 32 сторінках і 5 додатків загальним обсягом 24 сторінки.

## **ОСНОВНИЙ ЗМІСТ ДИСЕРТАЦІЇ**

У **вступі** обґрунтовано актуальність теми дисертації, з'ясовано ступінь її дослідженості, сформульовано мету, завдання, об'єкт та предмет дисертаційного дослідження, а також відображено наукову новизну, теоретичне і практичне значення результатів, отриманих автором.

У першому розділі **«Теоретичні положення урахування вимог еколого-економічної безпеки в управлінні використанням експортно-імпортного потенціалу регіону»** розкрито сутність управління використанням експортно-імпортного потенціалу регіону, обґрунтовано необхідність урахування вимог еколого-економічної безпеки в управлінні використанням експортно-імпортного потенціалу на регіональному рівні, визначено основні напрями трансформації системи управління експортно-імпортним потенціалом регіону з урахуванням вимог еколого-економічної безпеки.

Проведений у роботі аналіз показав, що найменш дослідженою є проблема управління використанням експортно-імпортного потенціалу в системі забезпечення еколого-економічної безпеки регіону. Проаналізовано вплив використання експортно-імпортного потенціалу регіону на довкілля за експортно- та

імпортоорієнтованими групами видів економічної діяльності, елементами навколишнього середовища, характеристикою та результатами прояву загроз і небезпек при використанні експортно-імпортного потенціалу регіону. В роботі встановлено, що використання експортно-імпортного потенціалу регіону призводить до інтенсифікації споживання природних ресурсів, деградації ґрунтів, виснаження надр, забруднення водних ресурсів, атмосферного повітря та зміни природних екосистем (рис. 1). У роботі доведено, що з точки зору взаємозв'язку між безпекою і станом довкілля всі загрози і небезпеки можна умовно поділити на три основні групи: економічні, екологічні та еколого-економічні. Аналіз науково-методичних підходів вітчизняних та зарубіжних авторів до визначення сутності та змісту понять «екологічна та економічна безпека регіону» дав змогу запропонувати авторське визначення поняття «еколого-економічна безпека використання експортно-імпортного потенціалу регіону», під якою розуміється стан збалансованого розвитку та захищеності регіональної соціально-економічної підсистеми від загроз та небезпек, що створюються впливом як антропогенних, так і природних факторів на довкілля регіону при використанні його експортно-імпортного потенціалу. З метою протидії еколого-економічним загрозам і небезпекам (ЕЕЗН), а також усунення наслідків негативного впливу використання експортно-імпортного потенціалу на довкілля необхідно в управлінні його використанням урахувувати вимоги еколого-економічної безпеки. Причому під експортно-імпортним потенціалом регіону (ЕІПР) у роботі розуміється максимально можливий обсяг міжнародної торгівлі товарами і послугами за умови найбільш ефективного використання всіх факторів виробництва експортних та споживання імпортних товарів і послуг у даному регіоні. У роботі доведено, що врахування вимог еколого-економічної безпеки в управлінні використанням експортно-імпортного потенціалу регіону має забезпечуватися за такими основними напрямками: 1) впровадження організаційно-економічного механізму врахування вимог еколого-економічної безпеки в управлінні використанням експортно-імпортного потенціалу регіону; 2) експортно-імпортна політика, орієнтована на забезпечення еколого-економічної безпеки регіону; 3) екологоорієнтована структурна перебудова економічної системи регіону; 4) формування у даному регіоні екологічно орієнтованих потреб споживачів.

У другому розділі «**Науково-методичні положення екологоорієнтованого управління використанням експортно-імпортного потенціалу регіону**» проведено аналіз організаційно-економічного забезпечення процесів врахування вимог еколого-економічної безпеки в управлінні використанням експортно-імпортного потенціалу на регіональному рівні, удосконалено структурно-логічну побудову механізму управління використанням експортно-імпортного потенціалу з урахуванням вимог еколого-економічної безпеки регіону, сформовано науково-методичні положення управління використанням експортно-імпортного потенціалу регіону з урахуванням вимог еколого-економічної безпеки.

З метою врахування вимог еколого-економічної безпеки регіону при економічній оцінці використання експортно-імпортного потенціалу в роботі пропонується використовувати показник еколого-економічної напруженості (ЕЕН) під якою в роботі розуміється відносний показник, який характеризує рівень прояву



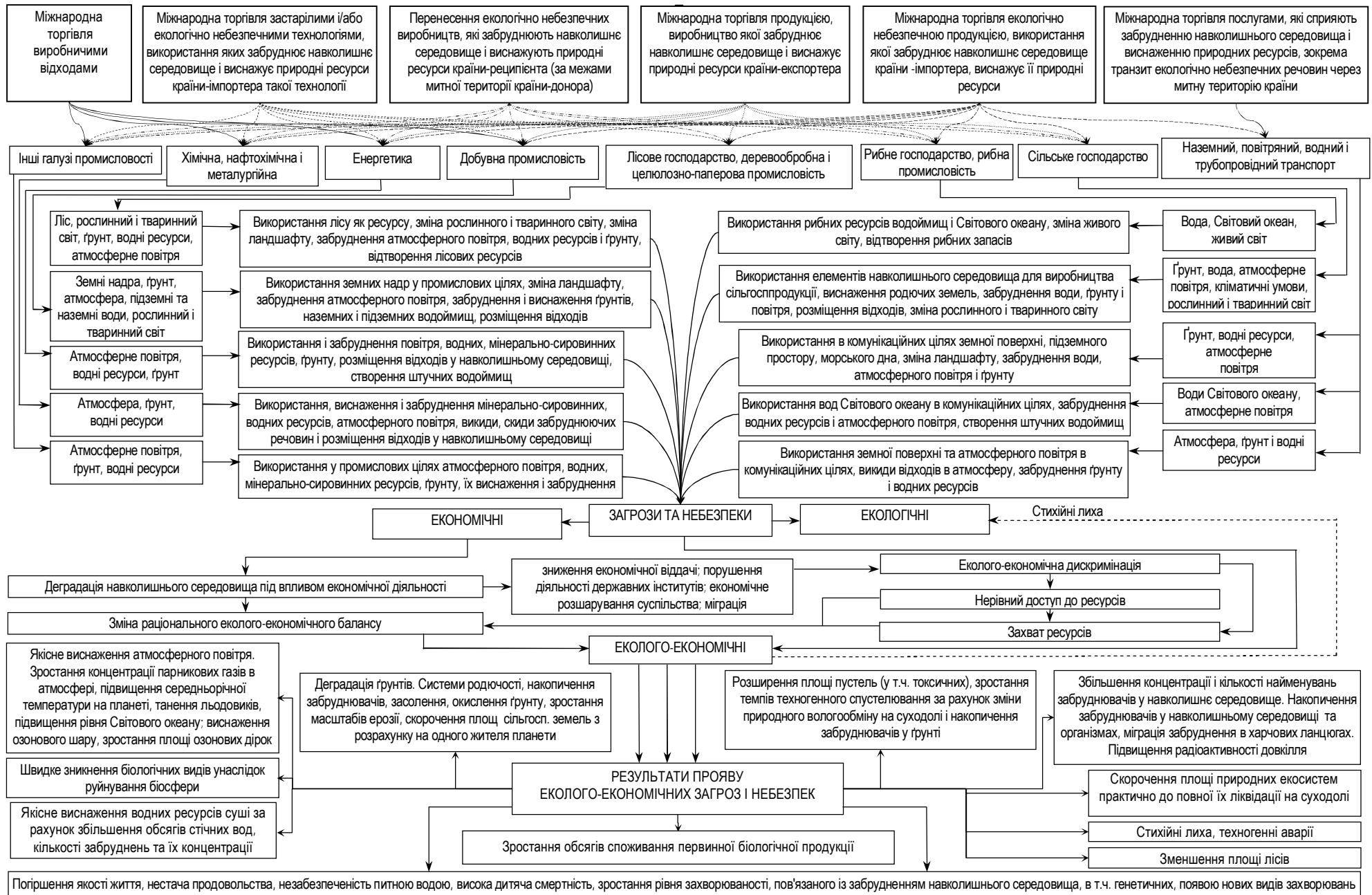


Рис. 1. Прояв еколого-економічних загроз і небезпек (ЕЕЗН) в управлінні використанням експортно-імпортного потенціалу регіону (ЕІПР)

еколого-економічних загроз і небезпек, що виникають у результаті забруднення навколишнього середовища і порушення еколого-економічної рівноваги при виробництві експортних та споживанні імпорتنих товарів, робіт і послуг віднесені на одиницю експортно-імпортного товарного потоку на території даного регіону у визначений період часу.

Показник ЕЕН може бути розрахований за формулами:

$$\omega_{\Sigma} = \omega_E + \omega_I, \quad (1)$$

$$\omega_E = \sum_{j=1}^m \frac{\alpha_j^E \cdot \beta_j^B \cdot B_{\Sigma} \cdot z_B}{\gamma_j^E \cdot E_{\Sigma}} + \sum_{j=1}^m \frac{\alpha_j^E \cdot \beta_j^C \cdot C_{\Sigma} \cdot z_C}{\gamma_j^E \cdot E_{\Sigma}} + \sum_{j=1}^m \frac{\alpha_j^E \cdot \beta_j^R \cdot R_{\Sigma} \cdot z_R}{\gamma_j^E \cdot E_{\Sigma}}, \quad (2)$$

$$\omega_I = \sum_{\varphi=1}^q \frac{\alpha_{\varphi}^I \cdot \beta_{\varphi}^B \cdot B_{\Sigma} \cdot z_B}{\gamma_{\varphi}^I \cdot I_{\Sigma}} + \sum_{\varphi=1}^q \frac{\alpha_{\varphi}^I \cdot \beta_{\varphi}^C \cdot C_{\Sigma} \cdot z_C}{\gamma_{\varphi}^I \cdot I_{\Sigma}} + \sum_{\varphi=1}^q \frac{\alpha_{\varphi}^I \cdot \beta_{\varphi}^R \cdot R_{\Sigma} \cdot z_R}{\gamma_{\varphi}^I \cdot I_{\Sigma}}, \quad (3)$$

де  $\omega_{\Sigma}$  – загальний рівень еколого-економічної напруженості при використанні експортно-імпортного потенціалу регіону;  $\omega_E$  – еколого-економічна напруженість експорту;  $\omega_I$  – еколого-економічна напруженість імпорту;  $\alpha_j^E$  – питома вага антропогенного навантаження  $j$ -го експортного товарного потоку;  $\beta_j^B$  – питома вага  $j$ -го експортного товарного потоку у загальній структурі викидів забруднюючих речовин у атмосферне повітря регіону;  $B_{\Sigma}$  – загальний обсяг викидів забруднюючих речовин у атмосферне повітря регіону;  $z_B$  – питомий економічний збиток від забруднення атмосферного повітря регіону;  $\beta_j^C$  – питома вага  $j$ -го експортного товарного потоку у загальній структурі скидів забруднюючих речовин у водні об'єкти регіону;  $C_{\Sigma}$  – загальний обсяг скидання забруднюючих речовин у водні об'єкти регіону;  $z_C$  – питомий економічний збиток від скидання забруднюючих речовин у водні об'єкти регіону;  $\beta_j^R$  – питома вага  $j$ -го експортного товарного потоку у загальній структурі розміщення шкідливих речовин у ґрунтах регіону;  $R_{\Sigma}$  – загальний обсяг розміщення шкідливих речовин в ґрунтах регіону;  $z_R$  – питомий економічний збиток від забруднення ґрунтів регіону;  $\gamma_j^E$  – питома вага  $j$ -го експортного товарного потоку у загальному обсязі експорту;  $\alpha_{\varphi}^I$  – питома вага антропогенного навантаження  $\varphi$ -го імпортного товарного потоку;  $\beta_{\varphi}^B$  – питома вага  $\varphi$ -го імпортного товарного потоку у загальній структурі викидів забруднюючих речовин у атмосферне повітря регіону;  $\beta_{\varphi}^C$  – питома вага  $\varphi$ -го імпортного товарного потоку у загальній структурі скидів забруднюючих речовин у водні об'єкти регіону;  $\beta_{\varphi}^R$  – питома вага  $\varphi$ -го імпортного товарного потоку у загальній структурі розміщення шкідливих речовин у ґрунтах регіону;  $\gamma_{\varphi}^I$  – питома вага  $\varphi$ -го імпортного товарного потоку у загальному обсязі імпорту товарів, робіт, послуг регіону;  $E_j$  – обсяг експорту товарів, робіт та послуг регіону;  $BC_{\Pi}$  – внутрішнє споживання;  $E_C$  – експорт сировини та продукції низького ступеня переробки;  $I_{\Pi P}$  – обсяг імпорту продовольства;  $j$  – номер експортного товарного потоку;  $m$  – кількість експортних товарних потоків;  $I_{\varphi}$  – обсяг імпорту товарів, робіт та послуг регіону;  $I_{\Pi P}$  – обсяг імпорту продовольства;  $\varphi$  – номер імпортного товарного потоку;  $q$  – кількість імпорتنих товарних потоків.

У роботі доведено, що процес розвитку небезпеки може характеризуватися підвищенням рівня еколого-економічної напруженості. Просто загрозу характеризує нульовий рівень еколого-економічної напруженості. Еколого-економічні небезпеки з рівнем еколого-економічної напруженості від 0 до 0,6 включно ( $0 < P_{\text{ПН}} \leq 0,6$ ) можуть бути охарактеризовані тим, що внаслідок їх прояву еколого-економічна система регіону нестиме втрати ресурсів, що поновлюються. Рівень прояву еколого-економічної небезпеки з еколого-економічною напруженістю більшою за 0,6 ( $0,6 < P_{\text{ПН}} \leq +\infty$ ) може викликати наслідки, що мають критичний характер. Прояв такої небезпеки може супроводжуватися руйнацією еколого-економічного потенціалу регіону та втратою невідновних ресурсів.

На основі використання показника ЕЕН базується формування організаційно-економічного механізму екологоорієнтованого управління використанням експортно-імпортного потенціалу регіону, під яким розуміється система інституційних структур, принципів їх організації, економічних методів, способів і прийомів впливу на суб'єкти господарювання, що забезпечують дотримання вимог еколого-економічної безпеки та чинного законодавства при використанні експортно-імпортного потенціалу регіону. Структурно такий організаційно-економічний механізм складається з двох підсистем: керуючої і керованої (рис. 2).

Центральне місце пропонованого в роботі механізму займає підсистема регулювання використання експортно-імпортного потенціалу регіону з урахуванням вимог еколого-економічної безпеки, основою якої є система економічних методів та інструментів. Економічний інструментарій даного механізму – інструменти оподаткування, планування і розроблення цільових програм, інструменти фінансово-кредитних відносин, ціноутворення та митного регулювання.

У роботі пропонується економіко-математична модель екологоорієнтованого управління використанням експортно-імпортного потенціалу регіону з урахуванням вимог еколого-економічної безпеки, яка може бути представлена у такому вигляді:

$$\begin{cases}
 L_1 = \sum_{i=1}^n E_i + \sum_{i=1}^n I_i \rightarrow \max; \quad L_2 = \sum_{i=1}^n E_i - \sum_{i=1}^n I_i \rightarrow \max \\
 \omega_E = \sum_{j=1}^m \frac{\alpha_j^E \cdot \beta_j^B \cdot B_{\Sigma} \cdot z_B}{\gamma_j^E \cdot E_{\Sigma}} + \sum_{j=1}^m \frac{\alpha_j^E \cdot \beta_j^C \cdot C_{\Sigma} \cdot z_C}{\gamma_j^E \cdot E_{\Sigma}} + \sum_{j=1}^m \frac{\alpha_j^E \cdot \beta_j^R \cdot R_{\Sigma} \cdot z_R}{\gamma_j^E \cdot E_{\Sigma}} \\
 \omega_I = \sum_{\varphi=1}^q \frac{\alpha_{\varphi}^I \cdot \beta_{\varphi}^B \cdot B_{\Sigma} \cdot z_B}{\gamma_{\varphi}^I \cdot I_{\Sigma}} + \sum_{\varphi=1}^q \frac{\alpha_{\varphi}^I \cdot \beta_{\varphi}^C \cdot C_{\Sigma} \cdot z_C}{\gamma_{\varphi}^I \cdot I_{\Sigma}} + \sum_{\varphi=1}^q \frac{\alpha_{\varphi}^I \cdot \beta_{\varphi}^R \cdot R_{\Sigma} \cdot z_R}{\gamma_{\varphi}^I \cdot I_{\Sigma}} \\
 \omega_{HT} = \omega_E + \omega_I \leq 0,6; \quad \frac{\sum_{i=1}^n I_{\Sigma}}{\hat{A}\hat{N}_i} \leq 0,3; \quad \frac{2 \cdot \hat{D}}{\hat{A}\hat{N}_i} \leq 0,25; \quad \frac{E_C}{\sum_{i=1}^n E_{\Sigma}} \leq 0,4; \quad \frac{\sum_{i=1}^n E_{\Sigma}}{\sum_{i=1}^n I_{\Sigma}} \geq 1; \quad \frac{\sum_{i=1}^n E_{\Sigma}}{\hat{A}\hat{D}\hat{I}} \leq 0,5; \quad \frac{\sum_{i=1}^n I_{\Sigma}}{\hat{A}\hat{D}\hat{I}} \leq 0,5
 \end{cases} \quad (4)$$

де  $L_1$  – обсяг зовнішньої торгівлі;  $L_2$  – сальдо зовнішньої торгівлі;  $\omega_E$  – еколого-економічна напруженість експорту;  $\omega_I$  – еколого-економічна напруженість імпорту;  $\omega_{HT}$  – загальний рівень еколого-економічної напруженості при використанні експортно-імпортного потенціалу регіону;  $E_j$  – обсяг експорту товарів, робіт та послуг регіону;  $B_{\Sigma}$  – внутрішнє споживання;  $E_C$  – експорт сировини та продукції низького ступеня переробки;  $I_{\text{ПР}}$  – обсяг імпорту продовольства;  $j$  – номер експортного товарного потоку;  $m$  – кількість експортних товарних потоків;  $I_{\varphi}$  –

обсяг імпорту товарів, робіт та послуг регіону;  $I_{PP}$  – обсяг імпорту продовольства;  $\varphi$  – номер імпортного товарного потоку;  $q$  – кількість імпортих товарних потоків.

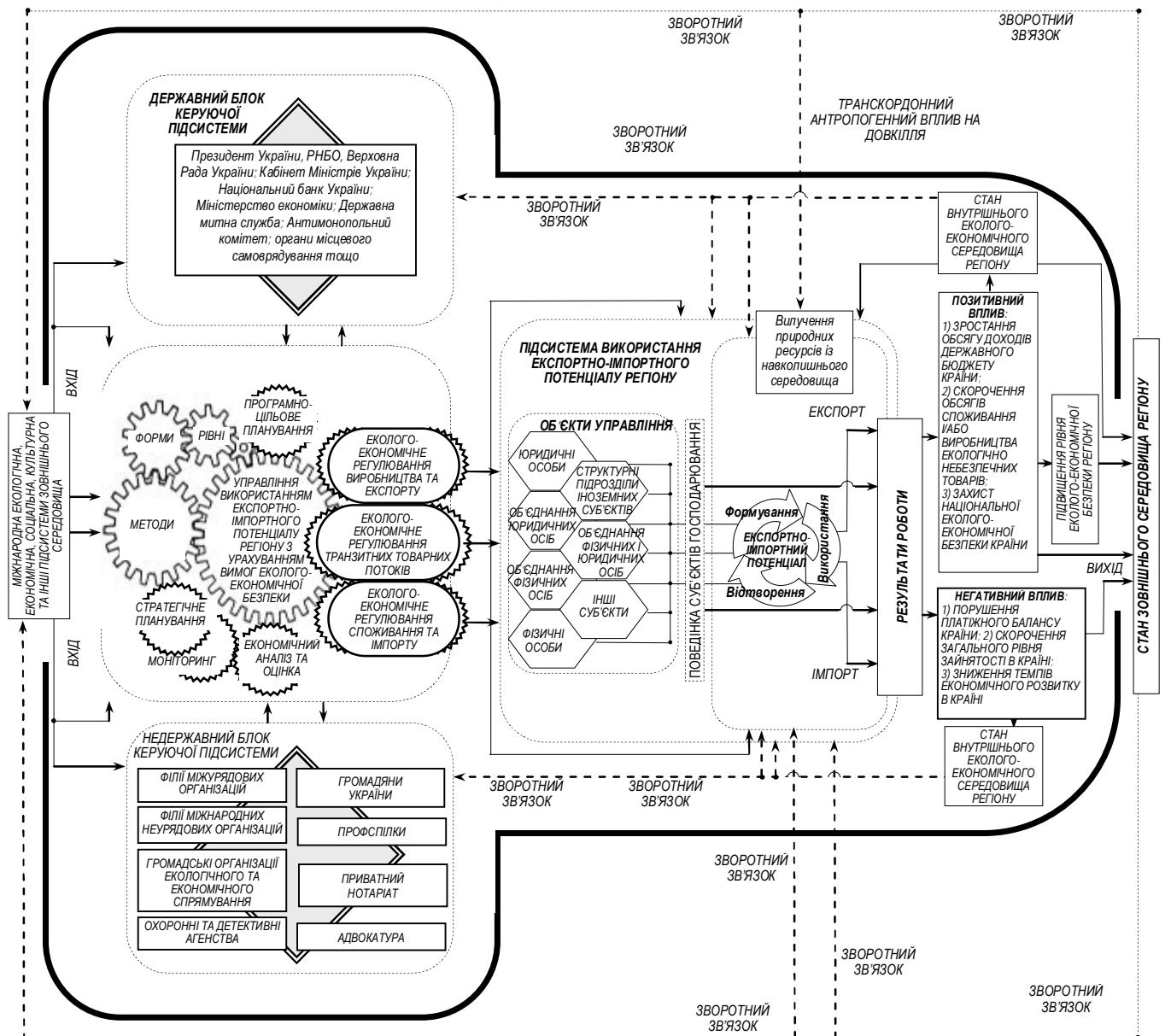


Рис. 2. Схема організаційно-економічного механізму управління використанням експортно-імпортного потенціалу регіону в системі забезпечення еколого-економічної безпеки

Доведено, що використання показника ЕЕН при прийнятті управлінських рішень щодо аналізу, протидії та нейтралізації реальних та потенційних загроз еколого-економічним інтересам регіону спонукає суб'єкта господарювання до здійснення певних превентивних заходів щодо оптимізації його використання.

У третьому розділі «Напрями удосконалення управління використанням експортно-імпортного потенціалу регіону у системі еколого-економічних обмежень на прикладі Сумської області» проаналізовано еколого-економічні проблеми управління використанням експортно-імпортного потенціалу на регіональному рівні, проведено економічну оцінку впливу використання експортно-імпортного потенціалу регіону на стан навколишнього природного середовища у

Сумській області, розроблено рекомендації щодо урахування вимог еколого-економічної безпеки в управлінні використанням експортно-імпортного потенціалу регіону.

Ґрунтуючись на запропонованій економіко-математичній моделі, у роботі були проведені розрахунки, що характеризують управління використанням експортно-імпортного потенціалу регіону в системі забезпечення еколого-економічної безпеки на прикладі Сумської області за період з 1996 р. до 2012 р. за формулами:

$$\begin{array}{l}
 L_1 = X_1 + X_2 \rightarrow \max \\
 \left\{ \begin{array}{l} 0,24\bar{O}_1 \geq 17,2 \\ 0,09\bar{O}_2 \geq 2,85 \\ -1,4\bar{O}_2 \leq 372 \\ \bar{O}_1 - \bar{O}_2 \geq 0 \\ -0,4\bar{O}_1 \leq 61,4 \\ 1,42\bar{O}_2 \geq 384 \\ 0,12\bar{O}_1 \leq 1150 \\ 0,16\bar{O}_2 \leq 951 \\ \bar{O}_1 - 1,5\bar{O}_2 = 0 \\ \bar{O}_1 \geq 0 \\ \bar{O}_2 \geq 0 \end{array} \right.
 \end{array}
 \quad
 \begin{array}{l}
 L_2 = X_1 - X_2 \rightarrow \max \\
 \left\{ \begin{array}{l} 0,24\bar{O}_1 \geq 17,2 \\ 0,09\bar{O}_2 \geq 2,85 \\ -1,4\bar{O}_2 \leq 372 \\ \bar{O}_1 - \bar{O}_2 \geq 0 \\ -0,4\bar{O}_1 \leq 61,4 \\ 1,42\bar{O}_2 \geq 384 \\ 0,12\bar{O}_1 \leq 1150 \\ 0,16\bar{O}_2 \leq 951 \\ \bar{O}_1 - 1,5\bar{O}_2 = 0 \\ \bar{O}_1 \geq 0 \\ \bar{O}_2 \geq 0 \end{array} \right.
 \end{array}
 , \quad (5)$$

де  $L_1$  – обсяг зовнішньої торгівлі;  $L_2$  – сальдо зовнішньої торгівлі;  $X_1$  – обсяг експорту;  $X_2$  – обсяг імпорту.

Також у дисертації графічно побудовано зону еколого-економічної безпеки використання експортно-імпортного потенціалу Сумської області (рис. 3).

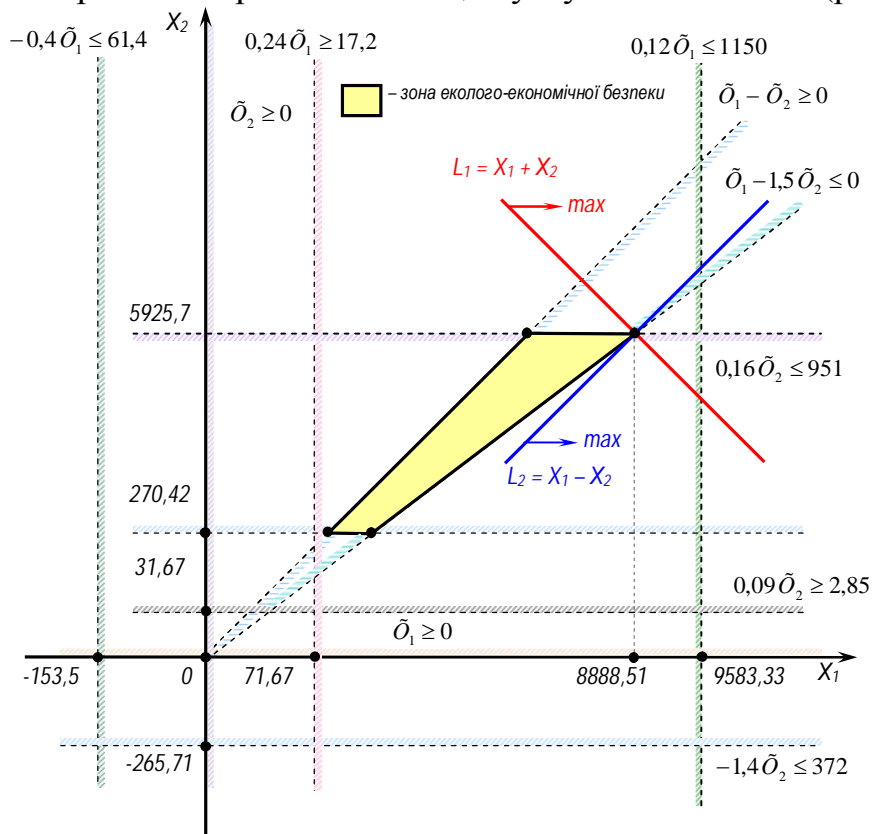


Рис. 3. Зона еколого-економічної безпеки використання експортно-імпортного потенціалу Сумської області у 2012 р.

Виходячи із запропонованої економіко-математичної моделі у роботі були проведені розрахунки макроекономічних показників розвитку регіону на прикладі Сумської області. Зокрема визначена динаміка таких показників як обсяги експорту та імпорту, антропогенні навантаження від використання експортно-імпортного потенціалу, валовий регіональний продукт (ВРП) без і з урахуванням екологічної складової за період з 1996 р. до 2012 р., та спрогнозовано тенденції зміни цих показників на період до 2020 р. (табл. 1, рис. 4).

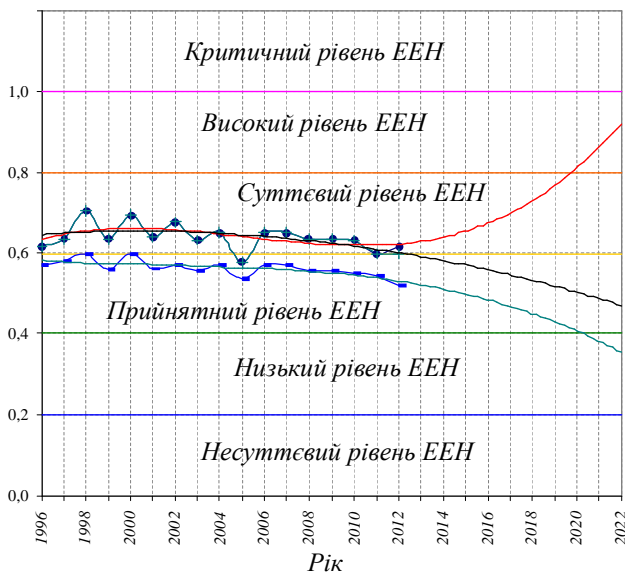
Таблиця 1

Економічний ефект дії організаційно-економічного механізму екологоорієнтованого управління використанням експортно-імпортного потенціалу Сумської області

Показник, млн. грн	Рік						
	2007	2008	2009	2010	2011	2012	2013*
ВРП (номінальний)	12341,0	16210,0	16060,0	18333,0	22907,0	21876,0	22569,6
ВРП (скоригований з урахуванням АН ЗТ)	11537,0	15161,5	14949,2	16964,1	20950,1	19867,1	20244,5
ВРП (скоригований з урахуванням ЕЕБР)	12234,0	16497,6	15456,6	18220,9	24038,4	21394,7	22169,6
Економічний ефект дії механізму	697,0	1336,1	507,4	1256,8	3088,3	1527,6	1925,1
Показник	Рік						
	2014*	2015*	2016*	2017*	2018*	2019*	2020*
ВРП (номінальний)	23360,4	24075,8	24729,0	25329,8	25886,0	26403,9	26888,3
ВРП (скоригований з урахуванням АН ЗТ)	20942,0	21572,9	22148,9	22678,7	23169,3	23626,0	24053,2
ВРП (скоригований з урахуванням ЕЕБР)	22960,4	23675,8	24329,0	24929,8	25486,0	26003,9	26488,3
Економічний ефект дії механізму	2018,4	2102,9	2180,1	2251,1	2316,7	2377,9	2435,1

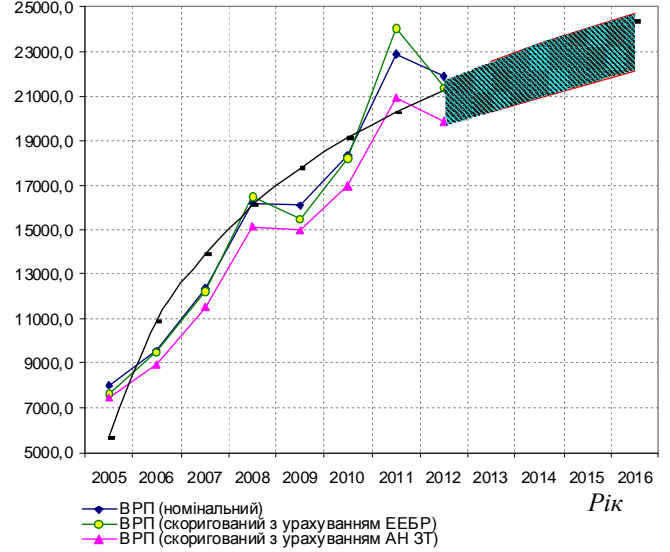
Умовні позначення: ЗТ – зовнішня торгівля; АН – антропогенне навантаження на довкілля; ЕЕБР – еколого-економічна безпека регіону; \* – прогнозні дані

ЕЕН



а) коригування показника ЕЕН

млн. грн



б) корегування показника ВРП

Рис. 4. Узагальнені результати дії організаційно-економічного механізму управління використанням експортно-імпортного потенціалу регіону з урахуванням вимог еколого-економічної безпеки (на прикладі Сумської області)

Еколого-економічна оптимізація структури регіональних експортно-імпортних товарних потоків покликана знижувати антропогенне навантаження, спричинене використанням експортно-імпортного потенціалу регіону на елементи регіональної еколого-економічної підсистеми, і сприяти підтримці еколого-економічної збалансованості регіонального розвитку. Регіон, який експортує продукцію, що є екологічно чистою, а виробництво якої на території даного регіону є відходоємним, природоємним і екологічно небезпечним, забруднює його довкілля або імпортує екологічно недосконалу та екологічно небезпечну сировину і матеріали, техніку і технології, продукцію, роботи та послуги, споживання яких є природоємним, відходоємним та підвищує негативний антропогенний вплив на елементи регіональної еколого-економічної підсистеми, повинен отримувати відповідну компенсацію економічних збитків, спричинених розміщенням на території такого регіону екологічно небезпечних, природо- та відходоємних видів економічної діяльності, що забруднює довкілля регіону, виснажує його природно-ресурсний потенціал.

У роботі доведено, що розмір компенсації економічних збитків, спричинених розміщенням на території такого регіону екологічно небезпечних, природо- та відходоємних видів економічної діяльності, повинен забезпечувати поступову еколого-економічну оптимізацію структури регіональних експортно-імпортних товарних потоків з метою врахування вимог еколого-економічної безпеки регіону й узгодження економічних інтересів суб'єктів господарювання та інтересів охорони довкілля в управлінні міжнародними економічними відносинами та відповідного зниження негативного впливу використання експортно-імпортного потенціалу регіону на елементи його еколого-економічної підсистеми та сприяти підтримці еколого-економічної збалансованості регіонального розвитку.

## **ВИСНОВКИ**

У дисертаційній роботі розвинено теоретичні та науково-методичні підходи до управління використанням експортно-імпортного потенціалу з урахуванням вимог еколого-економічної безпеки регіону, що дає змогу більш ґрунтовно та комплексно підходити до прийняття управлінських рішень і забезпечувати ефективне управління використанням експортно-імпортного потенціалу як на регіональному рівні, так і на рівні підприємства.

Результати дослідження дозволили зробити такі висновки:

1. Під експортно-імпортним потенціалом регіону (ЕІПР) розуміється максимально можливий обсяг міжнародної торгівлі товарами і послугами за умови найбільш ефективного використання всіх факторів виробництва експортних та споживання імпортних товарів, робіт і послуг у даному регіоні.

2. Проведений аналіз факторів впливу використання експортно-імпортного потенціалу регіону на довкілля дозволяє стверджувати, що з точки зору взаємозв'язку між безпекою і станом довкілля усі загрози і небезпеки можна умовно поділити на три основні групи: економічні, екологічні та еколого-економічні. Під еколого-економічною загрозою в роботі розуміється потенційна можливість нанесення фізичної, матеріальної або іншої шкоди суспільним або особистим інтересам з боку окремих факторів, що обумовлені характером господарської

діяльності та станом довкілля. Еколого-економічна небезпека – це безпосередня форма прояву еколого-економічної загрози, що має конкретну математичну інтерпретацію. Еколого-економічні загрози і небезпеки мають ознаки як екологічних, так і економічних загроз та небезпек.

3. Під еколого-економічною безпекою використання експортно-імпортного потенціалу регіону розуміється стан збалансованого розвитку та захищеності регіональної соціально-економічної підсистеми від загроз та небезпек, що створюються впливом як антропогенних, так і природних факторів на довкілля регіону при використанні його експортно-імпортного потенціалу. Реалізація концепції збалансованого еколого-економічного розвитку зовнішньої торгівлі вимагає перетворення регіональних виробничо-господарських систем у таку нову якість, за якої регіональна економічна підсистема при використанні свого експортно-імпортного потенціалу забезпечувала б мінімально можливе споживання природних ресурсів і забруднення довкілля при максимально можливих обсягах зовнішньої торгівлі та максимально можливому зовнішньоторговельному сальдо за допомогою екологоорієнтованого коригування структури експортно-імпортних товарних потоків регіону.

4. Під організаційно-економічним механізмом екологоорієнтованого управління використанням експортно-імпортного потенціалу регіону розуміється система інституційних структур, принципів їх організації, економічних методів, способів і прийомів впливу на суб'єкти господарювання, що забезпечують дотримання вимог еколого-економічної безпеки та чинного законодавства при використанні експортно-імпортного потенціалу регіону. Удосконалений науково-методичний підхід до формування організаційно-економічного механізму екологоорієнтованого управління використанням експортно-імпортного потенціалу регіону може базуватися на використанні показника еколого-економічної напруженості виробництва експортних і споживання імпортних товарів та послуг та еколого-орієнтованому коригуванні структури експортно-імпортних товарних потоків регіону, що сприятиме створенню принципово нової організаційно-економічної системи регіонального управління використанням експортно-імпортного потенціалу і забезпечить екологічно збалансований розвиток соціально-економічної підсистеми регіону з урахуванням вимог регіональної еколого-економічної безпеки у контексті загальноновизнаної концепції сталого економічного розвитку.

5. З метою урахування вимог еколого-економічної безпеки регіону при економічній оцінці використання експортно-імпортного потенціалу може бути використаний показник еколого-економічної напруженості, під якою в роботі розуміється відносний показник, який характеризує рівень прояву еколого-економічних загроз і небезпек, що виникають у результаті забруднення навколишнього середовища і порушення еколого-економічної рівноваги при виробництві експортних та споживанні імпортних товарів, робіт і послуг, віднесених на одиницю експортно-імпортного товарного потоку на території даного регіону у визначений період часу. Запропонований у роботі науково-методичний підхід до економічної оцінки ступеня впливу обсягів зовнішньої торгівлі на довкілля базується на визначенні показника еколого-економічної напруженості використання



експортно-імпортного потенціалу регіону. Його значення коливається у межах від 0,618 до 0,705 грн на 1 грн вартості експортно-імпортного товарного потоку і залежить від його виду. Це свідчить про те, що у результаті прояву еколого-економічних небезпек, пов'язаних із використанням експортно-імпортного потенціалу на території Сумської області, може мати місце руйнація економічного потенціалу регіону, що супроводжується втратою ресурсів, що не поновлюються.

6. Ґрунтуючись на запропонованій економіко-математичній моделі у дисертаційній роботі були проведені розрахунки, що характеризують управління використанням експортно-імпортного потенціалу у системі еколого-економічної безпеки регіону на прикладі Сумської області за період з 1996 р. до 2012 р., а також графічно побудовано зону еколого-економічної безпеки використання експортно-імпортного потенціалу Сумської області. Як показують проведені у роботі розрахунки, оптимальний з точки зору забезпечення еколого-економічної безпеки регіону обсяг зовнішньоторговельних операцій, наприклад, у 2012 р., повинен був сягати приблизно 14 814, 184 млн. грн при обсягах експорту – 8 888,510 млн. грн та імпорту – 5 925,674 млн. грн, забезпечуючи при цьому максимально можливе за даних умов господарювання сальдо зовнішньої торгівлі у розмірі 2 962,836 млн. грн. Використовуючи запроповану економіко-математичну модель, у дисертаційній роботі було скориговано загальну структуру експортно-імпортних потоків Сумської області з урахуванням вимог еколого-економічної безпеки регіону. Так, для забезпечення еколого-економічної безпеки регіону частка у структурі експортних товарних потоків, наприклад, продукції машинобудування, порівняно з існуючою повинна збільшитися з 32,02% до 54,02% від загального обсягу експорту, а продукції добувної промисловості навпаки зменшитися з 5,13% приблизно до 0,22% від загального обсягу експорту. У роботі було визначено динаміку таких показників, як обсяги експорту та імпорту, антропогенні навантаження від використання експортно-імпортного потенціалу, ВРП без та з врахуванням екологічної складової за період з 1996 р. до 2012 р., та спрогнозовано тенденції зміни цих показників на період до 2020 року. Причому економічний ефект дії організаційно-економічного механізму екологоорієнтованого управління використанням експортно-імпортного потенціалу Сумської області становить від 697,0 млн. грн до 2435,1 млн. грн. Запропонований у роботі науково-методичний підхід до управління використанням експортно-імпортного потенціалу регіону, який враховує економічну оцінку рівня еколого-економічної напруженості, доцільно використовувати при обґрунтуванні стратегії збалансованого розвитку як окремих регіонів, так і країни у цілому.

## **СПИСОК ОПУБЛІКОВАНИХ ПРАЦЬ ЗА ТЕМОЮ ДИСЕРТАЦІЇ**

### ***Статті у наукових фахових виданнях України***

1. Древаль О. Ю. Проблеми управління економічним потенціалом регіону з урахуванням вимог еколого-економічної безпеки / О. Ю. Древаль, І. В. Грищенко // Вісник Сумського державного університету. Серія Економіка. – 2011. – №1. – С. 21 – 26. *Особистий внесок: розвинуто економічну сутність поняття еколого-економічна безпека регіону; проаналізовано рівні прояву еколого-економічних взаємозв'язків у системі управління економічним потенціалом регіону;*

запропоновано основні напрями врахування вимог еколого-економічної безпеки в управлінні економічним потенціалом регіону.

2. Грищенко И. В. Предпосылки формирования механизма управления экономическим потенциалом территории с учетом требований экологической безопасности [Электронный ресурс] / И. В. Грищенко // Эффективна економіка. – 2011. – № 6. – Режим доступу до журналу: <http://www.economy.nauka.com.ua>.

3. Грищенко В. Ф. Організаційно-економічні основи управління експортно-імпортним потенціалом регіону з урахуванням вимог екологічної безпеки / В. Ф. Грищенко, О. Ю. Древаль, І. В. Грищенко // Актуальні проблеми економіки. – 2012. – №7 (133). – С. 132–145. (випуск журналу входить до міжнародних наукометричних баз та каталогів: «Thomson Reuters Scientific», «SciVerge Scopus», «Index Copernicus», «EBSCOhost», «Ulrich's Periodicals Directory»). *Особистий внесок: досліджено еколого-економічні взаємозв'язки між елементами керуючої, керованої та екологічної підсистем регіону; розроблено загальну схему урахування вимог еколого-економічної безпеки в управлінні експортно-імпортним потенціалом регіону.*

4. Грищенко І. В. Управління експортно-імпортним потенціалом регіону з урахуванням вимог еколого-економічної безпеки як фактор гарантування сталого розвитку / І. В. Грищенко // Інвестиції: практика та досвід. – 2012. – № 1. – С. 71–74.

5. Грищенко І. В. Еколого-економічні загрози та небезпеки в Україні: проблеми ідентифікації та протидії / І. В. Грищенко // Економіка та держава. – 2012. – №3. – С. 47–51.

6. Грищенко В. Ф. Напрями трансформації системи управління експортно-імпортним потенціалом території з урахуванням вимог еколого-економічної безпеки / В. Ф. Грищенко, І. В. Грищенко // Вісник Національного технічного університету «Харківський політехнічний інститут». Тематичний випуск: Технічний прогрес і ефективність виробництва. – Харків : НТУ «ХПІ», 2012. – №15. – С. 54–61. *Особистий внесок: удосконалено економічну сутність поняття «експортно-імпортний потенціал регіону»; систематизовано та класифіковано фактори прояву еколого-економічних загроз і небезпек, що виникають при управлінні використанням експортно-імпортного потенціалу регіону.*

7. Грищенко В. Ф. Аналіз впливу використання експортно-імпортного потенціалу на еколого-економічну безпеку регіону / В. Ф. Грищенко, О. Ю. Древаль, І. В. Грищенко // Інноваційна економіка. – 2013. – № 4. – С. 142–148. *Особистий внесок: проведено аналіз сутності еколого-економічних загроз і небезпек, що виникають при використанні експортно-імпортного потенціалу регіону.*

8. Грищенко І. В. Науково-методичний підхід до оптимізації обсягів зовнішньої торгівлі в системі забезпечення еколого-економічної безпеки регіону / І. В. Грищенко // Інвестиції: практика та досвід. – 2013. – № 6. – С. 70–76.

### ***Статті у наукових періодичних виданнях інших держав***

9. Грищенко И. В. Анализ зависимости валового регионального продукта от степени использования экспортно-импортного потенциала с позиции обеспечения эколого-экономической безопасности региона / И. В. Грищенко // Молодой учёный (Российская Федерация). – 2013. – № 6. – С. 299–303 .

### *Матеріали наукових конференцій*

10. Грищенко І. В. Вплив концепції «нової людини» на формування механізму управління економічним потенціалом території з урахуванням вимог екологічної безпеки / І. В. Грищенко // Актуальні проблеми теорії і практики менеджменту в умовах трансформації економіки: матеріали IV Всеукраїнської міжвузівської науково-практичної конференції студентів, аспірантів і викладачів (7–8 квітня 2011 р., м. Рівне). – Рівне : НУВГП, 2011. – С. 72–73.

11. Древаль О. Ю. Еколого-економічна безпека як невід’ємна складова управління економічним потенціалом регіону / О. Ю. Древаль, І. В. Грищенко // Сталий розвиток та екологічна безпека суспільства в економічних трансформаціях: матеріали III Всеукраїнської науково-практичної конференції (15-16 вересня 2011 р., м. Бахчисарай). – Сімферополь : ПП «Підприємство Фенікс», 2011. – С. 87–89. *Особистий внесок: узагальнено коло еколого-економічних проблем, які потребують вирішення при управлінні використанням експортно-імпортного потенціалу регіону.*

12. Грищенко І. В. Сталий розвиток та еколого-економічна безпека / І. В. Грищенко // Теорія та практика розвитку інноваційної економіки: матеріали Міжнародної науково-практичної конференції (29–30 вересня 2011 р., м. Одеса). – Одеса : ГО «Центр економічних досліджень та розвитку», 2011. – Ч. I. – С. 16–19.

13. Древаль О. Ю. Особливості прояву еколого-економічних загроз і небезпек в Україні / О. Ю. Древаль, І. В. Грищенко // Актуальні питання теорії та практики менеджменту: матеріали III Міжнародної науково-практичної конференції студентів, аспірантів та молодих вчених (21–22 березня 2012 р., м. Луганськ). – Луганськ: ТОВ «Віртуальна реальність», 2012. – С. 236–238. *Особистий внесок: досліджено характерні риси прояву еколого-економічних загроз в Україні.*

14. Грищенко І. В. Формирование механизма управления экономическим потенциалом территории с учётом требований экологической безопасности / І. В. Грищенко // Экономика, культура, управление в условиях трансформирующегося общества: материалы Международной научной конференции студентов и молодых учёных «Столыпинские чтения» 2011 года (27-28 сентября 2011 г., г. Севастополь). – Севастополь : РА «Телескоп», 2012. – С. 219–221.

15. Грищенко В. Ф. Формування економічного механізму управління експортно-імпортними операціями в Україні з урахуванням вимог еколого-економічної безпеки як фактор гарантування сталого регіонального розвитку / В. Ф. Грищенко, І. В. Грищенко // Економіка природокористування: стан, проблеми, перспективи: матеріали Всеукраїнської науково-практичної конференції (5 квітня 2012 р., м. Ірпінь). – Ірпінь : Національний університет ДПС України, 2012. – С. 315–321. *Особистий внесок: обґрунтовано необхідність удосконалення організаційно-економічного механізму управління використанням експортно-імпортного потенціалу регіону в системі забезпечення еколого-економічної безпеки.*

16. Грищенко В. Ф. Міжнародні аспекти прояву еколого-економічних загроз в Україні / В. Ф. Грищенко, І. В. Грищенко // Стратегія інноваційного розвитку економіки: бізнес, наука, освіта: матеріали IV Міжнародної науково-практичної конференції (11–14 квітня 2012 р., м. Харків). – Харків: типографія ФОП Томенко Ю. І., 2012. – С. 300–302. *Особистий внесок: проаналізовано міжнародні джерела прояву еколого-економічних загроз і небезпек в Україні.*

17. Грищенко В. Ф. Урахування вимог еколого-економічної безпеки в управлінні експортно-імпортним потенціалом території / В. Ф. Грищенко, І. В. Грищенко // Економічні проблеми сталого розвитку: матеріали Міжнародної науково-практичної конференції, присвяченої 20-річчю наукової діяльності факультету економіки та менеджменту Сумського державного університету (3–5 квітня 2012 р., м. Суми). – Суми : СумДУ, 2012. – Т. 2 – С. 47–49. *Особистий внесок: визначено основні напрями трансформації системи управління використанням експортно-імпортного потенціалу регіону з урахуванням вимог національної еколого-економічної безпеки.*

18. Грищенко І. В. Оптимізації обсягів зовнішньої торгівлі в системі забезпечення еколого-економічної безпеки регіону / І. В. Грищенко // Міжнародна науково-практична конференція, присвячена пам'яті проф. Балацького О. Ф. «Економічні проблеми сталого розвитку» (24–26 квітня 2013 р., м. Суми). – Суми : СумДУ, 2012. – Т. 1 – С. 47–49.

19. Грищенко И. В. Оценка взаимосвязи между показателями валового регионального продукта и степенью использования экспортно-импортного потенциала Сумской области / И. В. Грищенко // Молодежь и наука: модернизация и инновационное развитие страны: материалы Международной научно-практической конференции (5–8 июня 2013 г., г. Пенза, Российская Федерация). – Пенза : Пенз. государственный технологический университет, 2013. – С. 310–313.

### АНОТАЦІЯ

Грищенко І. В. Організаційно-економічні основи управління використанням експортно-імпортного потенціалу регіону в системі забезпечення еколого-економічної безпеки. – Рукопис.

Дисертація на здобуття наукового ступеня кандидата економічних наук за спеціальністю 08.00.06 – економіка природокористування та охорони навколишнього середовища. – Сумський державний університет, Суми, 2013.

У дисертаційній роботі розкрито сутність управління використанням експортно-імпортного потенціалу регіону, обґрунтовано необхідність урахування вимог еколого-економічної безпеки в управлінні використанням експортно-імпортного потенціалу регіону, сформовано науково-методичні положення управління використанням експортно-імпортного потенціалу регіону з урахуванням вимог еколого-економічної безпеки. Проаналізовано еколого-економічні проблеми управління використанням експортно-імпортного потенціалу регіону, розроблено рекомендації щодо урахування вимог еколого-економічної безпеки в управлінні використанням експортно-імпортного потенціалу Сумської області.

**Ключові слова:** експорт, імпорт, потенціал, експортно-імпортний потенціал регіону, еколого-економічна безпека, еколого-економічна напруженість.

### АННОТАЦИЯ

Грищенко И. В. Организационно-экономические основы управления использованием экспортно-импортного потенциала региона в системе обеспечения эколого-экономической безопасности. – Рукопись.

Диссертация на соискание ученой степени кандидата экономических наук по

специальности 08.00.06 – экономика природопользования и охраны окружающей среды. – Сумский государственный университет, Сумы, 2013.

Диссертация посвящена развитию теоретических и научно-методических подходов к управлению использованием экспортно-импортного потенциала с учетом требований эколого-экономической безопасности региона, который дает возможность более обстоятельно и комплексно подходить к принятию управленческих решений и обеспечивать эффективное управление использованием экспортно-импортного потенциала как на региональном уровне, так и на уровне предприятия. Реализация концепции сбалансированного эколого-экономического развития внешней торговли требует трансформации региональных производственно-хозяйственных систем в такое новое качество, при котором региональная экономическая подсистема при использовании своего экспортно-импортного потенциала обеспечивала бы минимально возможное потребление природных ресурсов и загрязнение окружающей среды при максимально возможных объемах внешней торговли и максимально возможном внешнеторговом сальдо с помощью эколого-ориентированной корректировки структуры экспортно-импортных товарных потоков региона.

В диссертационной работе раскрыта сущность управления использованием экспортно-импортного потенциала региона. Обоснована необходимость учета требований эколого-экономической безопасности в управлении использованием экспортно-импортного потенциала на региональном уровне. Определены основные направления трансформации системы управления экспортно-импортным потенциалом региона с учетом требований эколого-экономической безопасности.

Проведен анализ показателей, характеризующих ВРП и степень использования экспортно-импортного потенциала Сумской области; доказано существование связи между показателями ВРП и степенью использования экспортно-импортного потенциала Сумской области; выявлены недостатки в структуре использования экспортно-импортного потенциала Сумской области, усиливающие влияние внешних и внутренних эколого-экономических угроз на окружающую среду региона.

Проведен анализ организационно-экономического обеспечения процессов учета требований эколого-экономической безопасности в управлении использованием экспортно-импортного потенциала на региональном уровне. Предложен научно-методический подход к усовершенствованию организационно-экономического механизма управления использованием экспортно-импортного потенциала региона, который основывается на использовании показателя эколого-экономической напряженности производства экспортных и потребления импортных товаров (работ, услуг) и эколого-ориентированную корректировку структуры экспортно-импортных товарных потоков региона, что будет способствовать созданию принципиально новой организационно-экономической системы регионального управления использованием экспортно-импортного потенциала, которая обеспечивает экологически сбалансированное развитие социально-экономической подсистемы региона с учётом требований региональной эколого-экономической безопасности в контексте общепризнанной концепции устойчивого экономического развития. Сформированы научно-методические положения

управления использованием экспортно-импортного потенциала региона с учетом требований эколого-экономической безопасности.

В диссертационной работе доказано, что с целью учета требований эколого-экономической безопасности региона при экономической оценке использования экспортно-импортного потенциала может быть использован показатель эколого-экономической напряженности. Предложен научно-методический подход к экономической оценке степени влияния объемов внешней торговли на окружающую среду, который основывается на определении показателя эколого-экономической напряженности использования экспортно-импортного потенциала региона.

В работе проведены расчеты, характеризующие управление использованием экспортно-импортного потенциала в системе эколого-экономической безопасности региона на примере Сумской области, а также графически построена зона эколого-экономической безопасности использования экспортно-импортного потенциала Сумской области.

Используя предложенную экономико-математическую модель, в работе была скорректирована общая структура экспортно-импортных потоков Сумской области с учетом требований эколого-экономической безопасности региона. В диссертационной работе была определена динамика таких показателей, как объемы экспорта и импорта, антропогенные нагрузки от использования экспортно-импортного потенциала, ВРП без и с учетом экологической составляющей, и спрогнозированы тенденции изменения этих показателей на период до 2020 года. Разработаны рекомендации относительно учета требований эколого-экономической безопасности в управлении использованием экспортно-импортного потенциала региона.

**Ключевые слова:** экспорт, импорт, потенциал, экспортно-импортный потенциал региона, эколого-экономическая безопасность, эколого-экономическая напряжённость.

## SUMMARY

Gryshchenko I. V. Organizationally economic bases of export-import potential use management in the ecological-economical secure system. – Manuscript.

Dissertation for a candidate degree in economics sciences, specialty 08.00.06 – economics of nature management and environmental protection. – Sumy State University, Sumy, 2013.

The essence of the regional export-import potential use management is exposed in the dissertation. The necessity of taking into account the requirements of environmental and economic security in the regional export-import potential use management is justified. Scientific and methodical approach to the regional export-import potential use management taking into account the requirements of environmental and economic security has been formed. Environmental and economic problems of the regional export-import potential use management are analyzed. Recommendations for the consideration of the requirements of environmental and economic security in the management of export-import potential of Sumy region are developed.

**Key words:** export, import, potential, regional export-import potential, ecological-economical security, ecological-economical tension.

Підписано до друку 07.03.2014  
Формат 60x90/16. Ум. друк. арк. 1,1. Обл.-вид. арк. 0,9. Тираж 150 пр. Зам. № 155

Видавець і виготовлювач  
Сумський державний університет,  
вул. Римського-Корсакова, 2, м. Суми, 40007  
Свідоцтво суб'єкта видавничої справи ДК № 3062 від 17.12.2007.